



Suivi de la population d'isards

OBJECTIF

Suivre l'évolution démographique de la population sur le long terme d'une espèce emblématique.

Disposer d'éléments pour la gestion de la chasse en aire d'adhésion.

CONTEXTE

L'isard est une espèce à forte valeur patrimoniale et sociale (chasse). Menacé de disparition dans les années 50 à cause de la chasse, il a profité de la création de deux réserves dans les années 1950 sur l'Ossau et le Pégùère, puis de la création du Parc national des Pyrénées en 1967 pour recoloniser progressivement

l'ensemble de sa zone cœur et atteindre le maximum de ses effectifs en 2000. La population d'isard a ensuite fluctué sur le Parc national. Il s'agit aussi d'une espèce soumise à plan de chasse qui vise à adapter les prélèvements aux effectifs d'isards dénombrés.

PILOTE DE L'OPÉRATION

Depuis 1968, le Parc national des Pyrénées assure le suivi de la population sur la zone cœur. Il a mis en place des moyens humains importants, spécialement dédiés au suivi.



© L. Néadélec - Parc national des Pyrénées



© P. Meyer - Parc national des Pyrénées



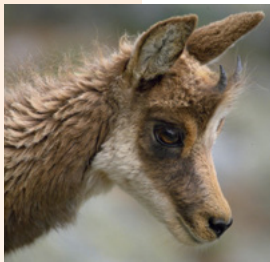
© C. Cuenin - Parc national des Pyrénées



© L. Nédelec - Parc national des Pyrénées



© C. Cuennin - Parc national des Pyrénées



© J.-P. Crampe - Parc national des Pyrénées

Jeune isard

MÉTHODOLOGIE

Pour améliorer le suivi de l'évolution des populations du Parc national dans chacune de ses 6 vallées, **la méthode de suivi par IPS (Index population size) a été adoptée en 2016**. Elle fait suite aux comptages "flash" et observations visuelles réalisés depuis 1968 qui renseignaient sur le nombre minimum d'isards dénombrés avec une certaine marge d'erreur.

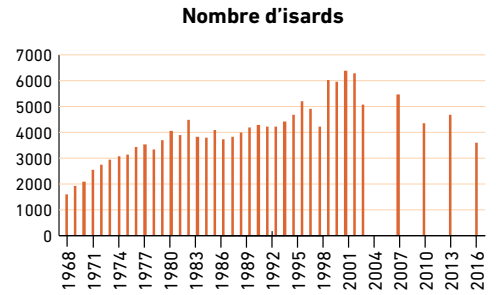
L'IPS est un indicateur traduisant l'abondance relative d'une population. Il résulte d'un calcul simple relatif au nombre moyen d'animaux (à l'exclusion des chevreaux) observés sur un itinéraire pédestre prédéterminé parcouru plusieurs fois par an. Ce sont 18 quartiers de comptage (3 par vallée) qui ont été définis sur la zone cœur du Parc national et qui sont parcourus 4 fois par an. Pour connaître la dynamique des populations suivies, deux indicateurs sont recherchés :

- **Nombre d'adultes et d'éters** (jeunes de deuxième année) : il s'agit de **l'indicateur d'abondance** correspondant aux « nombre d'adultes au sens large (individus comptés hors cabris) » observés,
- **% des cabris / total d'isards** : il s'agit du **taux de fécondité**, indicateur de performance qui mesure la fécondité des femelles une année donnée.

RÉSULTATS

Évolution de la population d'isards dans le cœur de parc :

De 1968 à 2015 (observations visuelles et comptages flash)



L'estimation de la population d'isard du Parc national à près de 1600 individus lors de sa création a atteint un maximum de 6553 individus en 2000. Ensuite en raison de l'apparition de kérato-conjonctivite (2001-2002 et 2007-2008), de pestivirose (2012-2014) et de l'hiver 2013/2014 très neigeux, la population a baissé en 2002, 2009 et 2015. Elle a rebondi à chaque fois mais sans retrouver les effectifs observés en 2000.



Isard femelle avec une nurserie de jeunes

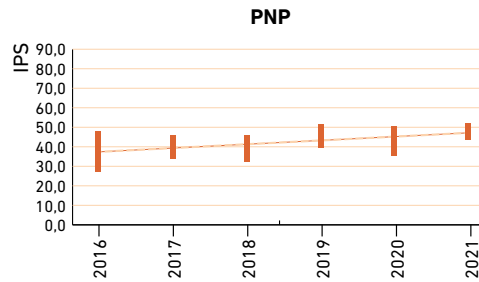
© L. Nédélec - Parc national des Pyrénées



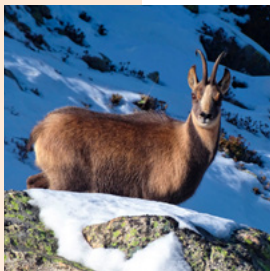
Chevreaux d'isards en août

© L. Nédélec - Parc national des Pyrénées

**De 2016 à 2021 (comptage IPS) :
Évolution de l'indice d'abondance (IPS)**



À l'échelle du Parc national des Pyrénées, la dynamique de l'isard est globalement positive sur la période 2016-2021 avec un taux d'accroissement moyen de 25%. Cette hausse traduit une réponse positive de la population suite aux maladies enregistrées ces dernières années qui avaient généré une baisse de la population d'isard. Ceci est particulièrement vrai dans les vallées de Luz, Aure, Cauterets et Ossau. En Val d'Azun et en vallée d'Aspe la tendance est à la stabilité. En vallée d'Aspe, on observe cependant les densités les plus fortes du Parc national.



Isard mâle dans la neige

© J. Vignasse - Parc national des Pyrénées

Taux de fécondité

| UG | 2016 | 2017 | 2018 | 2019 | 2020 | 2021 | Moyenne |
|------------------|-------------|-------------|-------------|-------------|-------------|-------------|-------------|
| Aspe | 0,28 | 0,31 | 0,23 | 0,32 | 0,25 | 0,34 | 0,29 |
| Aure | 0,09 | 0,28 | 0,22 | 0,16 | 0,29 | 0,25 | 0,22 |
| Azun | 0,21 | 0,17 | 0,11 | 0,19 | 0,12 | 0,20 | 0,17 |
| Cauterets | 0,30 | 0,23 | 0,21 | 0,28 | 0,27 | 0,28 | 0,26 |
| Luz | 0,27 | 0,29 | 0,29 | 0,30 | 0,26 | 0,25 | 0,28 |
| Ossau | 0,29 | 0,29 | 0,26 | 0,23 | 0,24 | 0,26 | 0,26 |
| Moyenne | 0,24 | 0,26 | 0,22 | 0,25 | 0,24 | 0,26 | 0,25 |

Variation du taux de fécondité sur les unités de gestion

Avec 25 % de cabris présents dans la population totale en moyenne sur les six années considérées, le taux de fécondité témoigne de la vitalité de la population d'isard à l'échelle du Parc national des Pyrénées. Il peut être qualifié de bon à très bon en fonction des années sur la période considérée.

À la lumière de ces deux indicateurs, **l'isard peut être considéré dans un bon état de conservation sur le territoire du Parc national des Pyrénées**. La situation reste cependant hétérogène selon les vallées.

Isards femelles



© C. Cuennin - Parc national des Pyrénées





© L. Nédélec - Parc national des Pyrénées

Femelle isard et son chevreau (début de kératoconjonctivite pour ce dernier)



© C. Cuenin - Parc national des Pyrénées

Femelle et son petit de l'année

PERSPECTIVES

Ce suivi met en évidence que la population d'isards du Parc national est en situation de rebond après les épisodes de maladies. La population est à nouveau sur une trajectoire positive après les baisses enregistrées au début des années 2000 suite aux épidémies de kérato-conjonctivite et de pestivirus. Ce résultat central montre que la régulation naturelle est en action et valide la politique non-interventionniste que le Parc national promeut depuis sa création sur la zone cœur. Cette étude illustre l'intérêt de suivre en parallèle les aspects démographique et sanitaire, les pathologies étant des éléments clés de la régulation naturelle des populations.

PARTENARIATS TECHNIQUES ET FINANCIERS

Office français de la biodiversité

POUR ALLER PLUS LOIN

Publication, rapport

- Lafitte J. 2022. **Bilan du suivi isard** réalisé sur le Parc national des Pyrénées sur la période 2016 – 2021.
- Sourp E., Grandadam J., Rieu L., Cavailhes J., 2016 **Descriptif des protocoles faune** du Parc national des Pyrénées. PNP.
- Cavailhes J. & Sourp E. 2015. **Analyse des comptages flash isards** réalisés dans le Parc national des Pyrénées de 1995 à 2015. PNP.
- Péron G. 2015. **Rapport de fin de projet.** Protocole inter-parc chamois – isard, 49.
- J.-P. Crampe, J.-M. Gaillard et A. Loison, E. Florence, P. Caens, J. Appolinaire. 2006. **Patrons de reproduction des femelles d'isard** (*Rupicapra pyrenaica pyrenaica*) dans une population non chassée et conséquences démographiques. Can. J. Zool.
- J.-P. Crampe, J.-M. Gaillard et A. Loison. 2002. **L'enneigement hivernal** : un facteur de variation du recrutement chez l'isard (*Rupicapra pyrenaica pyrenaica*). Can. J. Zool.
- G. Gonzalez, J.-P. Crampe. 2001. **Mortality patterns in a protected population of isards** (*Rupicapra pyrenaica*). Can. J. Zool.

ACCESSIBILITÉ DES DONNÉES

Parc national des Pyrénées
Application Isard

